

# Rendez-vous en Pays Nétrablais

LETTRE D'INFORMATION N°27 — JUILLET 2021

Cervières, La Chamba, La Chambonie, St-Didier-Sur-Rochefort, Noirétable, Vêtre-sur-Anzon, la Valla-sur-Rochefort, la Côte-en-Couzan, les Salles, St-Jean-la-Vêtre, St-Priest-la-Vêtre.



## ÉDITO

Ce numéro contient une première rétrospective de la journée patrimoine de Pays réalisée le 26 juin. Mais le mois de juillet nous est arrivé, et les vacances se rapprochent. Nous allons pouvoir profiter de nouvelles animations mises en place. Retrouvez avec bonheur, le choix diversifié de ces sorties culturelles sur notre territoire.

Plus particulièrement dans le cadre du tour du forez, un certain nombre d'activités gratuites et de qualité sont organisées dans nos communes.

Bonne lecture

## SOMMAIRE

---

ÉDITO	1
SOMMAIRE	2
LE COIN DES SECTIONS   ACTIVITÉS & CONTACTS	3
INFORMATIONS LOCALES	6
JOURNÉE NATIONALE DU PATRIMOINE DE PAYS	7
HISTOIRE DE LA LIGNE FERROVIAIRE BOËN - NOIRÉTABLE	13
RAPPEL SUR LE GRANIT DE SAINT JULIEN LA VETRE	16
TOUS AU COL DE LA LOGE	19
L'AGENDA DES MANIFESTATIONS DU MOIS	21
LES MARCHÉS	24
CINÉMA DE NOIRÉTABLE	25
À L'AFFICHE AU CINÉMA DE NOIRÉTABLE	26

## LE COIN DES SECTIONS | ACTIVITÉS & CONTACTS

---



### RANDONNÉE

**Projet 2021** - Conforter le suivi des chemins de petites randonnées avec les responsables de sentiers, imaginer une ou plusieurs randonnées thématiques en collaboration avec les autres sections de Rendez Vous en Pays Nétrablais.

**Randonnée** c'est aussi la participation à l'entretien du balisage des sentiers de randonnées et à l'organisation de marches & randonnées. Avis à toutes celles et ceux qui seraient intéressés par le suivi, contactez-nous. — (ne pas hésiter à nous faire des retours sur l'entretien et le balisage).

**Contactez Mireille Tissot - Tél: 06 52 54 12 53 -**

**Mail: [mireille.tissot@gmail.com](mailto:mireille.tissot@gmail.com)**



### FAB DÉSIR - La fabrique désidérienne

**Fablab à Saint-Didier-Sur-Rochefort -**

Les thèmes principaux des ateliers sont les suivants :

- Ateliers d'informatique
- Ateliers de réparation (type «Repair Café»)
- Ateliers Low-tech
- Ateliers libres (Open Space, Makerspace, Hackerspace, etc...)

**Contacts - Tél: 09 80 41 17 99 - Mail: [espaceinfostdidier@gmx.com](mailto:espaceinfostdidier@gmx.com)**

**Site: [www.fabdesir.fr](http://www.fabdesir.fr)**

## LE COIN DES SECTIONS | SUITE



### HISTOIRE ET LÉGENDES

**Projet 2021** - Ramener des œuvres d'art locales dans leur lieu de création d'origine, c'est-à-dire chez nous, le pays Nétrablais. Exemples: le Baiser de la Paix, peinture de Théodore Lévigne, etc.

Préparation d'une projection, au cinéma, du documentaire de Patrick AUJARD à la gare de Noirétable.

**Histoires et légendes** c'est aussi la participation à la conservation et à la valorisation des histoires et légendes locales.

Après les tris que vous allez effectuer, n'hésitez pas à nous faire partager vos trouvailles. (faites nous parvenir des scans de lettre ou de photos par exemple)

La section a participé au reportage WEBTV Livradois Forez « Histoire de train sur la ligne Thiers-Noirétable-Boën, témoignages de nétrablais » <https://www.youtube.com/watch?v=YaBGhxqdN08&t=801s> à visualiser sur youtube.

**Contactez Bernard Loup - Tél: 04 77 97 90 90**

**Mail: [bernard.loup339@orange.fr](mailto:bernard.loup339@orange.fr)**



### LES SENTIERS DE LA RÉSISTANCE

**Projet 2021** - Voyage au Mont Mouchet, organisation d'une soirée théâtrale, organisation d'un hommage au COnseil National de la Résistance (qui a donné le droit de vote aux femmes : Mlle Giroux 1er élue aux municipales avec 416 voix).

**Les sentiers de la résistance** c'est aussi le soutien et la valorisation de l'histoire locale de la Résistance. Exemples: Plaques commémoratives, projections cinématographiques, etc.

La section a participé au reportage WEBTV Livradois Forez « Histoire de train sur la ligne Thiers-Noirétable-Boën la résistance », <https://www.youtube.com/watch?v=X4OZ0YOrhA0> & <https://www.youtube.com/watch?v=yoAJK1XuoNo> à visualiser sur youtube.

**Contactez Yvan Berthin - Tél: 04 77 24 78 76**

**Mail: [yvan.berthin123@orange.fr](mailto:yvan.berthin123@orange.fr)**

## LE COIN DES SECTIONS | SUITE

---



### AQUAPETRA

Le patrimoine de notre territoire est foisonnant de richesses, il est nécessaire de le préserver et de l'entretenir. Toutes ces pépites issues de l'histoire passée ne peuvent que mettre en exergue notre vie actuelle et être un tremplin pour le Tourisme

**Contactez Michèle Combe-Moulins -**  
**Mail:** [michele.moulins@wanadoo.fr](mailto:michele.moulins@wanadoo.fr)



### FESTIN DES ARTS

Forte de quelques membres, cette section vous invite à élaborer un menu riche, concocté à partir de vos passions, de votre imagination. Les 9 muses de la mythologie grecque mais aussi leurs petites sœurs nous ont inspirées jusqu'à aujourd'hui pour inventer des événements culturels, pour participer à des manifestations organisées par d'autres associations ou collectivités territoriales.

Nous souhaitons festoyer derechef, encore et encore plus que jamais alors surveillez l'agenda de la lettre d'info et, surtout, n'hésitez pas à nous solliciter pour une participation à l'une de vos activités qui réveillerait les muses endormies.

**Contactez Myriam Berger - Tél: 04 77 97 19 98**  
**Mail:** [myriam.berger0949@orange.fr](mailto:myriam.berger0949@orange.fr)

## INFORMATIONS LOCALES

---

Les secrétariats de mairies peuvent être un relais pour vous conseiller sur les démarches à suivre pour aider les personnes isolées ou vos démarches administratives. (sur votre commune, par exemple, des bibliothèques existent et proposent des livres sous conditions. Elles sont reliées à la médiathèque de Noirétable)

### Rappel des contacts mairies:

Mairie de Cervières	<a href="mailto:mairie-de-cervieres@wanadoo.fr">mairie-de-cervieres@wanadoo.fr</a>	04 77 24 76 79
Mairie de la Chamba	<a href="mailto:mairie-lachamba@orange.fr">mairie-lachamba@orange.fr</a>	04 77 24 75 92
Mairie de la Chambonie	<a href="mailto:mairie.chambonie@orange.fr">mairie.chambonie@orange.fr</a>	04 77 24 90 34
Mairie de la Côte en Couzan	<a href="mailto:mairie.coteencouzan@akeonet.com">mairie.coteencouzan@akeonet.com</a>	04 77 97 96 14
Mairie de les Salles	<a href="mailto:mairie.les.salles.42@wanadoo.fr">mairie.les.salles.42@wanadoo.fr</a>	04 77 24 72 66
Mairie de Noirétable	<a href="mailto:mairie@noiretable.fr">mairie@noiretable.fr</a>	04 77 24 70 12
Mairie de Saint didier sur rochefort	<a href="mailto:mairie@stdidier.fr">mairie@stdidier.fr</a>	04 77 97 90 51
Mairie de Saint jean la vetre	<a href="mailto:commune-st.jean.lavetre@wanadoo.fr">commune-st.jean.lavetre@wanadoo.fr</a>	04 77 97 81 44
Mairie de Vêtre sur anzon	<a href="mailto:commune@vetresuranzon.fr">commune@vetresuranzon.fr</a>	04 77 97 81 47
Mairie de Saint julien la vetre	<a href="mailto:stjulienlavetre@wanadoo.fr">stjulienlavetre@wanadoo.fr</a>	
Mairie de Saint priest la vetre	<a href="mailto:stpriestlavetre@wanadoo.fr">stpriestlavetre@wanadoo.fr</a>	04 77 97 83 09
Mairie de Saint thurin	<a href="mailto:communesaintthurin@wanadoo.fr">communesaintthurin@wanadoo.fr</a>	04 77 97 91 10
Mairie de La valla sur rochefort	<a href="mailto:mairielavallasurrochefort@orange.fr">mairielavallasurrochefort@orange.fr</a>	04 77 97 95 39

## JOURNÉE NATIONALE DU PATRIMOINE DE PAYS

---

Dans le cadre de la Journée Nationale du Patrimoine de Pays – les sections de Rendez Vous en Pays Nétrablais se sont regroupées pour organiser des animations voici quelques extraits de cette journée.

### CHEMIN FAISANT À TRAVERS LA VALLÉE DE L'ANZON (texte de sylvie Robert)



Ce samedi 26 juin, les planètes étaient alignées et le temps au beau fixe pour la relance des activités des 7 sections de Rendez-Vous en Pays Nétrablais à l'occasion de la Journée Nationale du Patrimoine de Pays, sur le thème « L'arbre, vie et usages ».

Le départ était donné sur la place de l'église de St Thurin. Première escale au « scétio de Bare », ou la scierie de Grand-Ris, nichée dans son frais vallon au bord du Ris. Accueil en musique par Noémie Gatignolles, nouvelle habitante du Pays des Cailloutés dont la voix suave a accompagné la remémoration des travaux effectués à la scierie en 2008-2009 par les bénévoles d'Aqua Petra.

## JOURNÉE NATIONALE DU PATRIMOINE DE PAYS | SUITE



Un lieu plein de poésie que l'on entend bien partager davantage, peut-être en trouvant le moyen de faire – enfin – fonctionner le mécanisme de sciage ? ou en reliant les lieux à un circuit pédestre à créer ? voire en aménageant de quoi tremper les pieds dans l'eau fraîche par temps de canicule ! La tête pleine d'idées pour la suite, la troupe de visiteurs est repartie à pieds, en direction de La Garde, hameau organisé autour de l'ancienne maison forte dont l'histoire a permis de se replonger dans les us et coutumes des 16ème et 17ème siècles, mais aussi de faire le lien avec la réappropriation des savoirs traditionnels pour mettre en valeur le bâti et accueillir le visiteur de passage dans de beaux gîtes à galeries forésiennes. L'itinéraire se poursuit alors par le joli chemin du Lorient, qui atteint directement La Truchat et le bourg de St Thurin en quelques enjambées à travers la forêt de feuillus.

Bientôt midi, la halte est d'abord musicale à l'Étincelle Gourmande, où Xavier Carrot partage son art de la guitare (en bois bien sûr, thème oblige !) et sa belle voix selon une forme de petit concert privé en plein champ. Après avoir trinqué à son anniversaire et en l'honneur de cette belle journée de retrouvailles, il est temps de se restaurer. Chacun a amené sa gamelle.





## JOURNÉE NATIONALE DU PATRIMOINE DE PAYS | SUITE

Mais le répit est de courte durée ! Bertrand Daval, maire de Vêtre sur Anzon et amateur d'arbres et de forêt, a répondu à notre invitation en venant partager ses observations d'habitant et d' élu sur l'évolution des forêts du secteur, et de l'exploitation, pas assez jardinée à son goût, des plantations. Le café avalé, certains partent à la sieste, d'autres arrivent pour accompagner le reste du circuit. Plusieurs expositions ont aussi été installées : photos et archives sur les anciens métiers du bois (n'oublions pas le sabotier !) et sur les scieries d'aujourd'hui, expo de France Nature Environnement sur les idées reçues sur les p'tites et grosses bêtes qui nous entourent, livres prêtés par la Médiathèque sur le thème de la journée, ...



Avant de repartir chemin faisant, Odilon Brosse, de la section Fab Désir, nous explique le fonctionnement de l'imprimante 3D qu'il a déménagée de son local de St Didier pour l'occasion. Mais quel programme a-t-il donc lancé ? Le résultat sera connu au retour...

Kevin Marie-Louise, animateur de France Nature Environnement nous a rejoint, il est temps de se lancer à la découverte des petites bêtes de la ripisylve, ces arbres qui remplissent de multiples fonctions fort utiles au bord de l'eau. L'Anzon en est témoin : le parcours ombragé en bord de rivière abrite toute une flore et une faune inféodée que l'on peut enfin observer, grâce aux talents de chasseur de papillons et de libellules – et au grand filet – de Kevin. Oh, la belle bleue!

Comme elle s'appelle déjà ?... Une petite côte et nous atteignons Vélines, aux abords de la voie ferrée reliant jusqu'en 2016 St Etienne à Clermont par Noirétable et Thiers. Un petit saut par-dessus les herbes folles et nous voici sur la voie, à faire notre marché de sapins pour le prochain Noël...



## JOURNÉE NATIONALE DU PATRIMOINE DE PAYS | SUITE

Quelques centaines de mètres plus loin, la fraîcheur d'un tunnel offre le cadre idéal pour entendre Bernard Loup nous conter l'histoire ferroviaire et le développement concomitant du secteur de Noirétable à partir des années 1870. Où comment l'on est passé de la traction animale à la découverte du rail, grandement facilitateur pour faire transiter de grosses charges. En raison de l'exploitation du charbon, le stéphanois a été le premier coin de France équipé de voie ferrée, point central à partir duquel ont été établies les prolongations telles que le St-Etienne – Clermont. Le transit était d'ailleurs davantage porté sur les marchandises de toutes sortes, y compris les myrtilles plongées dans des caisses de glace, que sur les voyageurs. Tandis que nous commençons à grelotter dans le noir du tunnel, Jean-Claude Richard nous entraîne sur les pas des bâtisseurs des chemins de fer, faisant revivre les coups de pioche et les tirs de dynamite. Saviez-vous que l'on commence le creusement d'un tunnel par ce qui sera son sommet, en avançant à l'horizontale, avant de procéder à la perforation verticale selon la hauteur souhaitée ? Le souci du détail et du travail bien fait a poussé la compagnie PLM à maçonner avec soin les parois arrondies taillées dans le granit local. Parois et tunnels construits pour résister aux pressions diverses et toujours bien en place aujourd'hui. Dommage qu'à ce jour, nous soyons les rares passagers d'un voyage... à pied. Mais l'heure est grave : nous sommes dans la célèbre Montée des Ruines, connue pour avoir causé bien des soucis aux cheminots : pente, neige, feuilles... et donc glissades. A la gare de St Thurin, après avoir déposé les voyageurs, il fallait... reculer de 2,5 km pour prendre de l'élan afin de réussir à gravir la montée de 3% (modeste mais supérieure à la « norme » de 2%) permettant d'atteindre Noirétable. (voir extrait article préparé par la section histoire et légendes).

Sans oublier que l'Histoire, avec un grand « h », s'est aussi arrêtée dans la montée des Ruines. Et l'on se fait raconter par Yvan et Cécilie le sabotage de la voie ferrée en 1944, digne des plus grands westerns : débarquement des voyageurs et mécaniciens, activation des explosifs dont on ne sait – jusqu'aux derniers moments – s'ils vont faire leur office, puis explosion dantesque dans le corridor rocheux, loco lancée à pleine allure, déraillement et une partie du train qui finit sa course dans le ravin...



## JOURNÉE NATIONALE DU PATRIMOINE DE PAYS | SUITE

Nous voici bien heureux de revenir à Vélines en sautillant pacifiquement – et en connaissance de cause – sur les traverses de la ligne ! Nous nous apprêtons alors à gravir une côte de plus de 3% (!) pour monter sur les hauteurs forestières de la Vallée de l'Anzon. Le raidillon franchi, nous voici dans une belle chênaie d'où l'on peut observer et discuter des intérêts des arbres morts, écouter les oiseaux, reconnaître le passage des écureuils, ... et même se faire doubler par quelques visiteurs à moto... Les auront-ils entendu ? L'alouette Lulu, le pillot véloce (au chant de clignotant, si si !) et le busard St Martin nous font les honneurs de leur chant ou de leur survol, Kevin est aux anges, et nous avec !

On guette Felix le chat forestier, sans succès en plein après-midi... Mais à coups sûrs il n'est pas loin. L'arrivée à La Garde ne manque pas de charme non plus avec ces murs de soutènement si imposants ! Nos aïeux étaient bien costauds... Le panorama bocager offre l'occasion d'une halte nature sur le thème des haies et des arbres champêtres. Des haies qui continuent de disparaître en France, malgré un regain d'intérêt et des replantations en cours. Des haies qui offrent gîte et couvert à des espèces parfois encore mal aimées de nos campagnes, à l'image de sieur Renard, qui consomme pourtant au moins 6000 rats taupiers par an, ces braves bêtes qui ravagent nos jardins ! Dame Buse n'en consomme que 1000 / an, mais ce n'est déjà pas si mal. Bref, déjà 18h30 et nous ne sommes pas rentrés à l'Étincelle, où nous attendent pourtant Jean-Marc et Alain, avec leurs instruments !

Nous redescendons bien vite le chemin du Lorient, éclairé cette fois par la douce lumière de fin d'après-midi pour finir cette belle journée par... un apéro garni bien mérité et une musique entraînante. Une dernière petite incursion dans l'histoire locale marquée – aussi – par l'exploitation du granit dans la Vallée de la Vêtre, tandis que les musiciens reprennent des forces. Préparé par Michèle Combe-Moulins, cet épisode de l'histoire du territoire nous fera désormais regarder autrement les mégalithes et anciennes carrières que nous croisons au gré de nos balades. Quel mystère que cette amnésie dans les archives sur toute une industrie locale qui a pourtant employé des centaines de personnes et même attiré des travailleurs d'Italie ou de Pologne au début du 20ème siècle. Mais au fait, qu'est-il sorti de l'imprimante 3D du Fab Désir ? un arbre ! Celui du logo de l'association Rendez-Vous en Pays Nétrablais bien entendu ! Quelle reprise mes amis, quelle reprise !

### Ont participé à l'organisation et à l'animation de cette journée :

- Les bénévoles des 7 sections de Rendez-Vous en Pays Nétrablais, par ordre d'apparition au fil de la journée :
  - Le Festin des Arts
  - Aqua Petra
  - Fab Désir
  - Histoire et légendes
  - Sentiers de la Résistance
  - Vie associative
  - Et bien sûr Randonnée !
- L'Étincelle Gourmande et ses bénévoles (merci pour l'accueil !)
- Les mairies de Vêtre-sur-Anzon et St Didier sur Rochefort (merci pour l'entretien des chemins !)

## JOURNÉE NATIONALE DU PATRIMOINE DE PAYS | SUITE

- Noémie, Xavier, Jean-Marc et Alain, leurs guitares, leur accordéon et leurs belles voix !
- France Nature Environnement et Kevin, son dynamique animateur !
- L'Épicerie de la Vêtre et le GAEC de la Merlée (merci pour l'apéro goûtu !)
- Et tous les participants, à pieds, à troncs, à pattes et à plumes, ont fait de cette journée une belle rencontre !



## HISTOIRE DE LA LIGNE FERROVIAIRE BOËN - NOIRÉTABLE

Extrait des notes commentées de Bernard Loup lors de la journée  
du patrimoine (pour la section Histoire et légendes)

---

### DÉBUTS DES CHEMINS DE FER FRANÇAIS

26 février 1823 : la première concession d'une ligne de chemin de fer en France, par ordonnance du roi Louis XVIII, est celle de la ligne de Saint-Étienne à Andrézieux, 23 km, concédée à perpétuité à messieurs Beaunier et de Gallois pour le transport de houille. Cette ligne, mise en service le 30 juin 1827, est donc la première d'Europe continentale. La traction des wagons était assurée par des chevaux.

7 juin 1826 : la ligne de Saint-Étienne à Lyon, 58 km, est concédée aux frères Seguin. Elle fut ouverte de 1830 à 1832. Cette ligne entre en concurrence avec le canal de Givors à Rive-de-Gier qui connaît un grand succès depuis son ouverture en 1780. Mais la mauvaise gestion de ce canal facilite la tâche au chemin de fer dans sa course au monopole. C'est la première ligne de voyageurs payants, en 1831.

La grande trouvaille de l'ingénieur Marc Seguin (né à Annonay, comme son frère), c'est son invention de la chaudière tubulaire à tubes de fumée, remplaçant la chaudière à tubes à eau des premières locomotives à vapeur, marque un progrès décisif en la matière. George Stephenson utilise ainsi la chaudière de Seguin dans sa Rocket qui relie en 1829 Liverpool à Manchester.

### LA LIGNE ST-ETIENNE-CLERMONT

La Compagnie des chemins de fer de Paris à Lyon et à la Méditerranée récupérera notamment la concession de la ligne de Saint-Étienne à Andrézieux lors de sa constitution par la convention signée le 11 avril 1857 entre le ministre des Travaux publics et les Compagnie du chemin de fer de Paris à Lyon et Compagnie du chemin de fer de Lyon à la Méditerranée. Cette convention est approuvée par décret le 19 juin 1857. Cette même convention concède à la compagnie une ligne d'Andrézieux à Montbrison.

La section de Clermont-Ferrand à Montbrison a été déclarée d'utilité publique le 14 juin 1861. Elle a été concédée à la Compagnie des chemins de fer de Paris à Lyon et à la Méditerranée par une convention signée le 1er mai 1863. Cette convention a été approuvée par un décret impérial le 11 juin 1863. La section d'Andrézieux à Montbrison avait été concédée à titre éventuel à la même compagnie le 19 avril 1857. Elle a été déclarée d'utilité publique le 20 juin 1861 rendant ainsi la concession définitive.

Si les deux tronçons de plaine ( St-Just sur Loire/Boën dans la plaine du Forez, Clermont /Pont de Dore) furent vite réalisés, le franchissement du Haut-Forez demanda du temps et des travaux titanesque (tunnels, ponts, soutènements, viaducs...) pour l'époque, avec des pentes dépassant souvent les 20 mm par mètre (soit 2%) autorisés. La ligne est complète en 1876 seulement !

## HISTOIRE DE LA LIGNE FERROVIAIRE | SUITE

### LA GARE DE NOIRÉTABLE ( PAR PAUL CHATELAIN, HISTORIEN LOCAL)

C'est la gare inaugurée en 1876 qui va relancer le bourg. Sa population augmente d'abord le temps du chantier : 250 habitants de plus en 1876. par rapport au recensement de 1872. qui seront reperdus en 1881. Arrivent alors des mineurs, des trancheurs de pierres, des piqueurs et des poseurs de rail sous la direction de conducteurs de travaux et de dessinateurs du P.L.M. Des étrangers au pays qui. pour la plupart. viennent de Haute-Loire et d'Ardèche. Le Bourg approche les 900 habitants en 1911 (876. puis 815 en 1921 pour dépasser les 1000 en 1962. Le chemin de fer était difficile à réaliser dans la traversée de la montagne. Entre Boën et Court.- il a fallu construire viaducs, tunnels (8 entre Thiers et St Rémy) et sur 45 kilomètres. la pente de la voie dépasse 20 millimètres par mètre. Le Décret d'utilité publique est bien de 1861. Andrézieux-Bo'n et Clermont-Courte sont bien achevés à la guerre de 1870. mais le raccord n'est réalisé qu'entre 1872 et 1876. La ligne est alors la plus haute du département avant l'achèvement du Bonson-St Bonnet le Château - Sembadel en 1902.

La gare du P.L.M. est importante : - avec ses quais couverts et découverts pour les marchandises, son pont tournant et son hangar pour les locomotives. sa grue de 6 tonnes, - pour une ligne qui est restée d'intérêt régional même si on a envisagé en 1911 d'y faire passer un express Lyon-Bordeaux. et dans les mêmes années 1910-1914, de brancher sur le P.L.M., un chemin de fer d'intérêt local venant de Champoly par Guérande. Ce dernier aurait desservi au delà de Champoly. d'un côté St Just en Chevalet de l'autre St Germain Laval par St Martin la Sauveté. Le rail met Noirétable à 3 heures de St Etienne, à 2 heures de Clermont (horaires de 1897), quand il fallait compter par la diligence de 1852. 14 heures pour le trajet Clermont-Montbrison-St-Etienne. Le trafic est à la mesure des projets. En 1953, à la fin des belles années pour les petites lignes, la gare délivre 12 000 billets par an et expédie 3 700 tonnes de bois, non compris les chargements de caisses pour le Lait Mont Blanc. les eaux de St Yorre et le chocolat Menier de St Etienne. On y fait alors le groupage des aires expédiées par "wagons glacés" à Vichy et on envisage d'y faire transiter le minerai d'uranium de la Prugne, à destination du Bouchet.



### LA GARE DE ST-THURIN

Sise en fait sur le territoire de St-Didier sur Rochefort, c'est une gare de croisement (deux voies présentes avec aiguillages, alors que la ligne est à voie unique). Les locos à vapeur y faisaient le plein d'eau (grâce à l'alimentation fournie par la retenue-barrage nommée La digue, en amont de Chabot, plastiquée il y a peu). Puis la loco effectuait une marche arrière de deux kilomètres, pour prendre l'élan nécessaire au franchissement de la rampe des Ruines, très au-dessus du pourcentage de côte autorisé habituellement. Rampe qui créa de nombreux incidents (dérapage des locos puis des autorails sur les feuilles mortes en automne, enneigement excessif certains hivers, montée au pas, faute d'élan suffisant...) Les passagers parfois redescendirent à pied jusqu'au passage à niveau de la Trucha, où un autocar les prenaient en charge pour terminer le voyage !

## HISTOIRE DE LA LIGNE FERROVIAIRE | SUITE

---

### LA SUSPENSION DE LA LIGNE

Le mauvais état de l'infrastructure entre Thiers et Montbrison a contraint SNCF Réseau à suspendre les circulations sur cette ligne le 1er juin 2016 en raison « des problèmes de dilatation des rails liés aux fortes chaleurs ». La remise en état coûterait 53 millions d'euros...

Après deux ans de travaux pour un montant de 8,3 millions d'euros, financés par les collectivités locales et réalisés par SNCF Réseau, la section Boën-sur-Lignon - Montbrison a été rouverte à la circulation des trains en décembre 2018.

A suivre ...

## RAPPEL SUR LE GRANIT DE SAINT JULIEN LA VETRE

Extrait des notes commentées par Michèle Combe Moullins lors  
de la journée du patrimoine (pour la section Aqua Petra)



### L'USINE DE GRANIT GEORGES PERRIN

Depuis de siècles le granite\* de notre sol a été utilisé pour la construction, entraînant la création de nombreuses petites carrières selon les besoins, et à partir de 1916 d'une exploitation industrielle du « granite de Saint Julien la Vêtré », au Puy du Faux (sur la commune de Saint Didier sur Rochefort) site célèbre –désormais classé– pour ses mégalithes (pierre du loup, pierre de l'éléphant).

Cette pierre, appelée aussi « granite\* bleu » par les carriers, a attiré l'attention des géologues qui en ont fait un type local de référence : le monzogranite porphyroïde à biotite et parfois amphibole, classé dans l'inventaire des sites géologiques remarquables en Rhône Alpes. Son âge se situe probablement autour des 340 millions d'années.

Le plus ancien document retrouvé, émis par la Société Georges Perrin est daté de 1916. Il s'agit de la commande d'un Stéphanois pour la fabrication d'un tombeau de famille avec « un granit au polissage soigné et non un passage du granit à l'encaustique ».

L'ensemble carrière-usine de Monsieur Perrin fonctionne déjà pendant la guerre.

Entrepreneur doté de sérieuses qualités, grand blessé de guerre, il est Chevalier de la Légion d'Honneur, décoré de la croix de Guerre avec palmes. Le 8 novembre 1920, se constitue définitivement la Société Forézienne de granit Perrin.

En avril 1921, un projet de l'usine, en vue panoramique est réalisé par Messieurs Noulon-Lespes et Boulin, architectes à Saint Etienne.

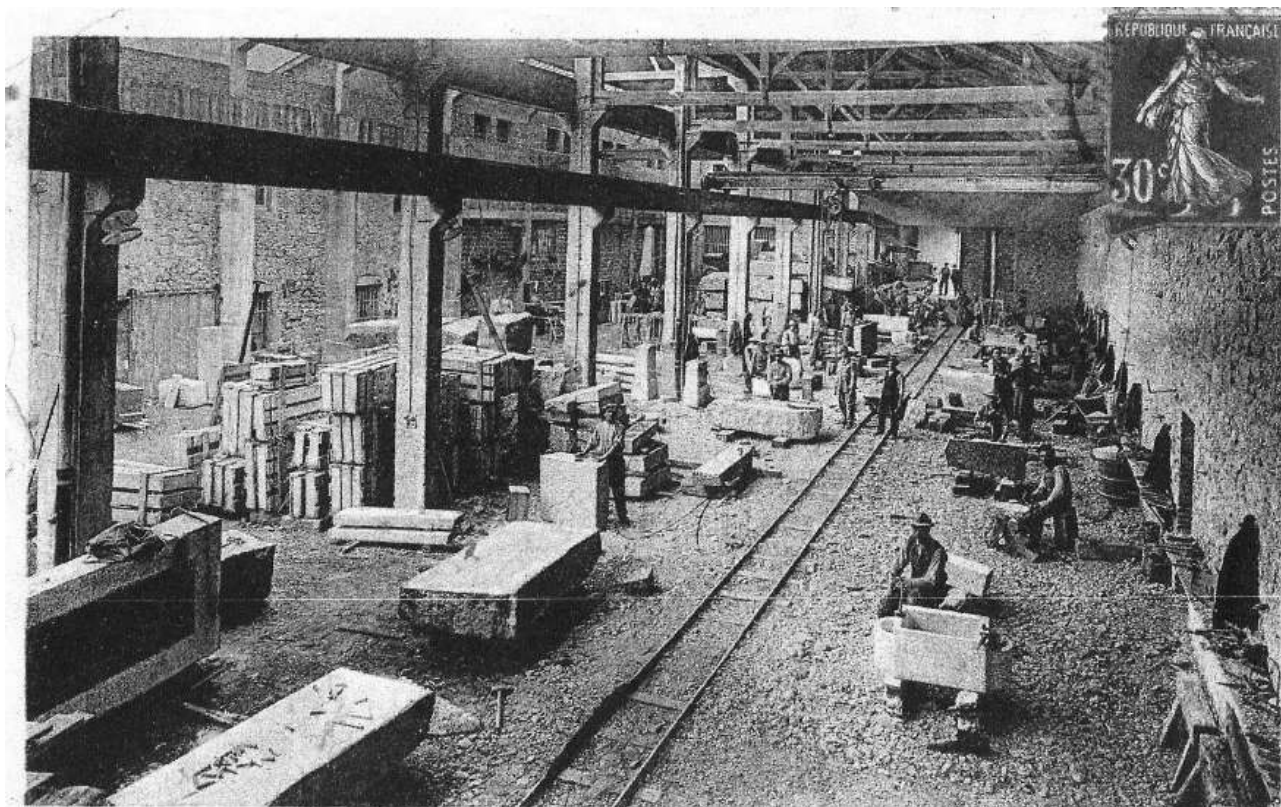
Installé à la place d'un ancien moulin à farine, équipé d'un battoir pour écraser les écorces de chêne et fournir ainsi le tan aux tanneries voisines, l'usine se compose :

- d'un grand tènement au bourg de Saint Julien, traversé dans sa partie sud est par la rivière Anzon
- d'un bâtiment contigu constitué d'un rez de chaussée servant de salle des machines, atelier de sciage et de tournage, atelier de taillage avec pont roulant, et d'une forge
- d'un autre bâtiment construit pour le personnel appelé « Hôtel de granit » (56 chambres sont prévues) avec garage au rez-de-chaussée. Il abrite aussi les bureaux.
- de cours, terrains, jardins et aisances avec le bief canalisant les eaux de l'Anzon ainsi que de parcelles dites « le Marais », le »Sillon » et d'un autre terrain au lieu- dit « Pinée » destiné à recevoir des maisons à usage de logements d'ouvriers
- d'un autre grand tènement de forme irrégulière le long de la rivière jusqu'au lieu-dit « les Ruines » comprenant un bâtiment à usage de filature et de corderie fonctionnant à la force hydraulique.

Équipée d'un matériel performant pour l'époque (machines allemandes), en travaillant des matériaux nobles, l'usine emploie une main d'œuvre qualifiée et bien encadrée, qui réalise de nombreuses pierres tombales et des monuments commémoratifs (elle a fourni 24 monuments aux morts dans notre département dont celui de Saint Julien, saint didier...).



## LE GRANIT DE SAINT-JULIEN-LA-VÊTRE | SUITE



13 - SAINT-JULIEN-la-VÊTRE (Loire) — Atelier de taille de l'Usine de granit

Coll. Denuzière

### St Julien la Vêtre – Usine de granit – carte postale ancienne

D'autres carrières sont exploitées et elle exécute aussi d'autres travaux comme des meules pour une usine de crayons, des barres octogonales livrées à Ugine, des cylindres de broyeuses livrés à Casino à Saint Etienne, une devanture de magasin, des plaques d'enseigne, quelques bordures de trottoir...et fournit les pierres taillées pour la construction du pont de Feurs. Comme en témoignent les factures, elle travaille pour toute la France (Dijon, Bordeaux, Valenciennes...).

(Dans son livre « Montvert les bains » Maurice Denuzière écrit que pour la construction du palais de la Porte Dorée à l'occasion de l'Exposition coloniale en 1931 à Paris, les architectes Laprade et Jaussely ont utilisé le granit de Saint Julien la Vêtre. Ce palais qui abrita le musée des Colonies devenu musée de la France d'Outre Mer, puis musée des Arts d'Afrique et d'Océanie, enfin Cité nationale de l'histoire de l'immigration abrite toujours l'aquarium tropical de Paris.)

Au fil des années l'usine a occupé jusqu'à une centaine d'ouvriers, main d'œuvre très mobile, qui ne reste parfois que quelques mois, venant de Tchécoslovaquie (un avocat de Prague correspondant de Georges Perrin en assure le recrutement, en qualité de tailleurs de pierre ou polisseurs), d'Italie (avec les mêmes compétences) et à partir de 1928 d'Algérie (35 inscriptions sur le registre des étrangers où ils sont portés comme manœuvres). Les salaires qui varient selon la spécialité sont suffisamment attractifs.

## LE GRANIT DE SAINT-JULIEN-LA-VÊTRE | SUITE

Malgré de bons résultats financiers les derniers volets du projet n'ont pas été réalisés. L'établissement d'un barrage avec usine hydroélectrique, l'aménagement d'une voie ferrée reliant directement l'usine à la gare n'ont pas été faits et des bâtiments n'ont pas été construits.

Quelques années après la création de la Société Forézienne de granit, Georges Perrin semble s'être retiré.

Une adjudication du 29 janvier 1937 attribue le site, l'usine, la carrière de Saint Didier et celle de Droiturier à 8 acquéreurs dont 6 tailleurs de pierre et polisseurs. Elle devient Société coopérative ouvrière de production à forme anonyme, à capital et personnel variable : « La Forézienne ».



La guerre de 1939-45, les mutations économiques de l'après-guerre auront raison de La Forézienne, dont le matériel a vieilli et qui ne peut plus faire face aux nouvelles conditions du marché.

La fermeture définitive intervient en 1958 et les biens immobiliers sont privatisés.

\* 2 orthographes pour ce mot : « granite » conformément à l'usage des géologues et « granit » pour les professionnels de la pierre (tailleurs, marbriers...)

## TOUS AU COL DE LA LOGE

Information sur le festival d'été du col de la LOGE



### Association : Tous au Col de la Loge

Association de Promotion du Col de la Loge aux 4 saisons

Col de la Loge – Monts du Forez – aux 4 saisons -

De 1.253 m à 1.428 m d'altitude

La Chamba – La Chambonie – Jeansagnière-Chalmazel (Loire)

Tél : 06 82 25 02 83 - Courriel : [tousaucoldelaloge@gmail.com](mailto:tousaucoldelaloge@gmail.com)

### LE FESTIVAL D'ÉTÉ DU COL DE LA LOGE FÊTONS LES 25 ANS ! » DU 14 JUILLET REPORTÉ EN 2022

L'association Tous au Col de la Loge, association de promotion et de développement local du site du Col de la Loge aux 4 saisons, avait prévu d'organiser le mercredi 14 juillet 2021 le Festival d'Été du Col de la Loge « Fêtons les 25 ans ! ».

Le Festival d'Été du Col de la Loge « Fêtons les 25 ans ! » sera reporté au Jeudi 14 juillet 2022.

En effet, Pascal Reynaud, Président de l'association Tous au Col de la Loge, explique « Notre idée première était d'organiser le Festival d'Été en 2021 afin de fêter l'anniversaire de cette manifestation créée il y a 25 ans par les maires et les élus de terrain des communes de La Chamba, La Chambonie et Jeansagnière, accompagnés par des bénévoles amoureux du site. »



## TOUS AU COL DE LA LOGE | SUITE

---

Florent Bartholin, Vice-président de l'association, précise : « Nous avons commencé à préparer cette manifestation et même réservé au mois de mars dernier le spectacle « phare », un spectacle haut en couleur pour fêter les 25 ans de ce grand événement de l'été dans les Monts du Forez ».

Compte tenu de l'évolution de la crise sanitaire et malgré la campagne de vaccination en cours, Pascal Reynaud indique : Pour l'association Tous au Col de la Loge, il semblait encore difficile de pouvoir organiser dans de bonnes conditions sanitaires le Festival d'Été du Col de la Loge « Fêtons les 25 ans ! » en 2021 tout en veillant à bien préserver la santé des festivaliers, des bénévoles, des partenaires (chalet-Auberge, exposants du vide grenier, artisans & producteurs locaux, animateurs des activités de pleine nature à savoir grimpe d'arbres, parcours handisportifs, chiens de traîneaux sur terre ...).

Au plaisir de vous accueillir l'année prochaine le Jeudi 14 juillet 2022 !

Mais en espérant vous accueillir bien avant lors du Festival Nordique du Col de la Loge le Samedi 12 février 2022 (date à confirmer).

Bel été à tous... au Col de la loge et dans les Monts du Forez !

### NOS PARTENAIRES VOUS ACCUEILLENT TOUTE L'ANNÉE AU COL DE LA LOGE :

#### Chalet Auberge & Hébergement

Frédérique & Isabelle SADOT - Tél 04 77 24 70 76

#### Réservations balades en chiens de traîneaux sur terre ou sur neige

Christian DUBOST - Tél 07 61 11 07 89

Franck PLASSARD - Tél 07 89 76 66 98

#### Réservations balades marche nordique ou en raquettes accompagnées

Anne-Marie GRIOT - Tél 04 77 24 83 26

Mail [contact@rando-forez.fr](mailto:contact@rando-forez.fr) - Site [www.rando-forez.fr](http://www.rando-forez.fr)

#### Réservations Grimpe d'arbres – Hêtre en Forez (accueil sur le site de Chalmazel)

Julien Augay - Tél 06 64 04 86 26

Mail [hetreenforez@gmail.com](mailto:hetreenforez@gmail.com) - Site [www.hetreenforez.com](http://www.hetreenforez.com)

## L'AGENDA DES MANIFESTATIONS DU MOIS

Les manifestations commencent de nouveau à s'organiser. Voici les initiatives lancées pour ce mois de Juillet. Pour Août n'oubliez pas de nous envoyer vos projets.

NB- L'agenda de cette lettre d'information est établi suivant la base de données touristique Apidae et complétés par les informations nous parviennent par courriel

- **Mercredi 7-14-21-28 Juillet**  
**Atelier enfant : 3...2...1...Brodez! [ 10h ]**  
Venez découvrir l'histoire de la broderie or et réaliser aux couleurs et aux motifs du Bauhaus une carte à broder ! L'équipe du musée adapte le niveau de cet atelier en variant les points pour les enfants de 4 à 12 ans.  
// La Maison des Grenadières - Cervières  
**TARIF: 4€ par participant**  
Tél 04 77 24 98 71  
Mail [maisondesgrenadieres@loireforez.fr](mailto:maisondesgrenadieres@loireforez.fr)  
Site [www.grenadieres.com](http://www.grenadieres.com)  
Tél 04 77 24 93 01  
Mail [lagilbernie@gmail.com](mailto:lagilbernie@gmail.com)  
Site <http://www.lagilbernie.fr>
- **Jeudi 8 juillet**  
**Soirée Karaoké [ 19h30 ]**  
Proposée par Le Ginkgo  
// Les Suchauds  
Plan d'eau - Noirétable  
Tél 06 88 89 02 10 - 04 77 24 49 56  
Mail [snackleginkgo42@gmail.com](mailto:snackleginkgo42@gmail.com)
- **Dimanche 11 Juillet**  
**Vide Grenier [ 8h - 18h ]**  
// Cervières  
Tél 06 86 23 10 93  
Mail [comitedesfetes.cervieres@gmail.com](mailto:comitedesfetes.cervieres@gmail.com)
- **Dimanche 11 Juillet**  
**« Odyssée Musicale » [ 18h ]**  
Chants grecs de la mer Egée: Musique du Monde. (Voir article détaillé dans lettre n°26 de juin)  
// Église - Les Salles  
**INFORMATION & RESERVATIONS :**  
Syndicat d'initiatives de St-Just-en-Chevalet | Tél 04 77 24 98 71  
Offices de Tourisme | Tél 04 73 80 65 65 / 04 73 51 20 27  
Mail [maisondesgrenadieres@loireforez.fr](mailto:maisondesgrenadieres@loireforez.fr)  
Site [www.concertsdevollore.fr](http://www.concertsdevollore.fr)  
 Paiement sécurisé en ligne ou Vente de billets à l'entrée du concert dans la mesure des places disponibles
- **Vendredi 2-9-16-23-30 Juillet**  
**Atelier d'initiation à la broderie or [ 10h ]**  
Un moment convivial pour aller à la rencontre de la cannetille et repartir avec sa création au fil d'or.  
// La Maison des Grenadières - Cervières  
**TARIF: 29€ par participant**  
Tél 04 77 24 98 71  
Mail [maisondesgrenadieres@loireforez.fr](mailto:maisondesgrenadieres@loireforez.fr)  
Site [www.grenadieres.com](http://www.grenadieres.com)
- **Mercredi 7 au Vendredi 9 Juillet**  
**Résidence d'écriture [ 9h30 - 18h ]**  
Écrire le passé au présent. En rangeant ou en vidant une maison d'une génération précédente, vous avez mis à jour des choses que vous ne vous résignez pas à jeter mais dont vous ne savez que faire : lettres, carnets, objets insolites, photographies fanées, etc...  
// La Gilbernie - Noirétable

## L'AGENDA DES MANIFESTATIONS DU MOIS | SUITE

- **Jeudi 15 Juillet**  
**Concerts Rock Revival [ 19h30 ]**  
Tours du Forez  
// Les Suchauds  
Plan d'eau - Noirétable  
**TARIF: Gratuit**  
Tél 06 88 89 02 10 / 04 77 24 49 56  
Mail [snackleginkgo42@gmail.com](mailto:snackleginkgo42@gmail.com)
- **Samedi 17 Juillet**  
**Atelier Openspace [ 15h - 18h ]**  
3h pour faire avancer son projet Arduino!  
Pour tous projets.  
// Fab'désir  
Place Fournet Fayard -  
Saint-Didier-sur-Rochefort  
Mail [www.fabdesir.fr](http://www.fabdesir.fr)
- **Samedi 17 Juillet**  
**Concert Carte blanche à Selam! [ 17h-22h ]**  
Tours du Forez - rap, rnb, soul.  
Ouvert à tous.  
// Saint didier sur rochefort  
Tél 04 77 96 08 69  
Mail [contact@loireforez.com](mailto:contact@loireforez.com)  
Site <http://www.loireforez.com>  
<https://www.letourduforez.fr/>
- **Dimanche 18 Juillet**  
**Spectacle dans les arbres [ 16h- 18h ]**  
Tours du Forez - La Compagnie Du O des branches explore une présence dansée et jouée dans les arbres.  
// Saint Priest la Vêtre  
Tél 04 77 96 08 69  
Mail [contact@loireforez.com](mailto:contact@loireforez.com)  
Site <http://www.loireforez.com>  
<https://www.letourduforez.fr/>
- **Mercredi 21 Juillet**  
**Balade floristique au col des Brosses [ 10h - 14h ]**  
Prévoir chaussures de marche, bidon d'eau et chapeau.  
// Col des Brosses -  
La Valla sur Rochefort  
**TARIF: Gratuit**  
Tél 04 77 48 40 29  
Site <http://www.loire.fr>
- **Jeudi 22 Juillet**  
**'Vis ma vie de bûcheron' [ 14h30 ]**  
Dans les bois du Forez, découvre le métier de bûcheron et échange avec les professionnels sur leur métier, les techniques utilisées...  
// Place de l'Église - Noirétable  
Sur réservation obligatoire  
Tél 04 77 96 08 69  
Site <http://www.loireforez.com>  
<https://www.visitesloireforez.com>
- **Jeudi 22 Juillet**  
**Soirée Karaoké [ 19h30 ]**  
Proposé par Le Ginkgo  
// Les Suchauds  
Plan d'eau - Noirétable  
Tél 06 88 89 02 10 - 04 77 24 49 56  
Mail [snackleginkgo42@gmail.com](mailto:snackleginkgo42@gmail.com)
- **Samedi 24 Juillet**  
**Portraits d'habitants [ 14h - 18h ]**  
Tours du Forez - Réalisation de portraits d'habitants sur un thème donné qui donnera lieu à une exposition avec l'aide du Musée des Grenadières.  
// Cervières  
Tél 04 77 96 08 69  
Mail [contact@loireforez.com](mailto:contact@loireforez.com)  
Site <http://www.loireforez.com>  
<https://www.letourduforez.fr/>

## L'AGENDA DES MANIFESTATIONS DU MOIS | SUITE

- **Samedi 24 Juillet**  
**Concert Lesto Drom**  
rio sortant d'un œuf au soleil de Thrace.  
Roulé en caravane tzigane et qui kaval  
de la Turquie à la Bulgarie. Au menu:  
Méchoui et dessert.  
// Auberge la vallée verte le bourg -  
Saint Jean la Vêtre  
Tél 04 77 24 42 61  
Site  
<https://www.facebook.com/Auberge-de-la-vall%C3%A9e-verte-2114980185454242/>
- **Jeudi 29 Juillet**  
**Visite contée nocturne [ 21h ]**  
Embarquez dans notre machine à  
remonter le temps ! Cervières vous  
dévoile ses petites et grandes histoires.  
Venez profiter de nos visites contées et  
parcourez le village au crépuscule. A  
partir de 10 ans.  
// La Maison des Grenadières -  
Cervières  
**TARIF: plein - 5€ | réduit - 4€**  
Tél 04 77 24 98 71  
Site [maisondesgrenadieres@loireforez.fr](mailto:maisondesgrenadieres@loireforez.fr)
- **Samedi 31 Juillet**  
**Soirée année 70/80! [ 19h30 ]**  
Proposé par Le Ginkgo avec Rock Revival  
// Les Suchauds -  
Plan d'eau - Noirétable  
**TARIF: Gratuit**
- **Lundi 2 Août**  
**Concert des fourmis dans les mains [ 19h - 22h ]**  
Le tour du forez  
// Auberge de la Vallée verte -  
Saint Jean la Vêtre  
**TARIF: Gratuit**  
Tél 04 77 96 08 69  
Mail [contact@loireforez.com](mailto:contact@loireforez.com)  
Site <https://www.letourduforez.fr/>  
<http://www.loireforez.com>
- **Lundi 5 Août**  
**Soirée Karaoké [ 19h30 ]**  
Proposé par Le Ginkgo  
// Les Suchauds  
Plan d'eau - Noirétable  
Tél 06 88 89 02 10 - 04 77 24 49 56  
Mail [snackleginkgo42@gmail.com](mailto:snackleginkgo42@gmail.com)
- **Samedi 28 et Dimanche 29 Août**  
**« Bois Noirs Oxygène ! »**  
cette manifestation sportive de circuits  
de randonnée avec un objectif de  
découverte du patrimoine de notre  
région. Organisée par l' "ESPACE VTT DU  
MASSIF DES BOIS NOIRS" - 6 parcours  
de 10 à 100 km.  
// Saint-Rémy-sur-Durolle  
Inscription en ligne  
Site <http://www.boisnoirs.fr>

## LES MARCHÉS



### SAINT-DIDIER-SUR-ROCHFORT

Tous les jeudis [ 16h-19h ] & dimanches [ 8h-12h ]

// Place Fournet Fayard 42111 Saint-Didier-Sur-Rochefort

Tél: 04 77 97 90 51

Mail: [mairie-st-didier@wanadoo.fr](mailto:mairie-st-didier@wanadoo.fr)

### NOIRÉTABLE

Tous les samedis [ 8h-12h ]

// Le Bourg 42440 Noirétable

Tél: 04 77 24 70 12

Mail: [mairie@noiretable.fr](mailto:mairie@noiretable.fr)

**Pour permettre la pérennité de ces rendez-vous, merci de respecter scrupuleusement les règles suivantes:**

1. Respecter les règles de **distanciation sociale**
2. Respecter les autres **mesures barrières** (tousse dans le coude, se laver, les mains au savon avant de venir (et après), etc)
3. Ne pas «traîner pour le plaisir», nous prendrons du temps plus tard.
4. Ne pas inviter tous vos amis à venir exceptionnellement faire le marché à St-Didier et Noirétable ! Tous les marchés ne sont pas autorisés, ceux qui le restent sont **au service de la population TRÈS LOCALE**. En cas d'affluence inhabituelle et de non-respect des consignes, les dérogations pourront être suspendues.



## CINÉMA DE NOIRÉTABLE



Découvrez son nouveau site web: <https://www.cinenoiretable.fr/>

### CONTACT

Cinéma de Noirétable  
6 place de l'église  
42440 Noirétable

Répondeur:  
04 77 24 72 85

### TARIF

Unique .....5€  
Enfant (-14 ans) .....4€  
Abonnement  
42€ à la création puis 40€ par recharge  
de 10 places (soit 1 place à 4€)

## À L’AFFICHE AU CINÉMA DE NOIRÉTABLE



### CONJURING 3 : SOUS L'EMPRISE DU DIABLE - 1H52 - De Michael CHAVES

**Interdit au moins de 12 ans**

Conjuring 3 : sous l'emprise du diable retrace une affaire terrifiante de meurtre et de présence maléfique mystérieuse qui a même ébranlé les enquêteurs paranormaux Ed et Lorraine Warren, pourtant très aguerris. Dans cette affaire issue de leurs dossiers secrets – l'une des plus spectaculaires – , Ed et Lorraine commencent par se battre pour protéger l'âme d'un petit garçon, puis basculent dans un monde radicalement inconnu. Ce sera la première fois dans l'histoire des États-Unis qu'un homme soupçonné de meurtre plaide la possession démoniaque comme ligne de défense.

**Judi 8 juillet ..... 20h30**



### LE DISCOURS - 1H28 - De Laurent TIRARD

**Le film fait partie de la Sélection Officielle Cannes 2020 et de la Sélection Officielle de l'Alpe d'Huez 2021**

Adrien est coincé. Coincé à un dîner de famille où papa ressort la même anecdote que d'habitude, maman ressort le sempiternel gigot et Sophie, sa soeur, écoute son futur mari comme s'il était Einstein. Alors il attend. Il attend que Sonia réponde à son sms, et mette fin à la « pause » qu'elle lui fait subir depuis un mois. Mais elle ne répond pas. Et pour couronner le tout, voilà que Ludo, son futur beau-frère, lui demande de faire un discours au mariage... Oh putain, il ne l'avait pas vu venir, celle-là ! L'angoisse d'Adrien vire à la panique. Mais si ce discours était finalement la meilleure chose qui puisse lui arriver ?

**Vendredi 09 juillet ..... 20h30**

**Dimanche 11 juillet ..... 17h00**

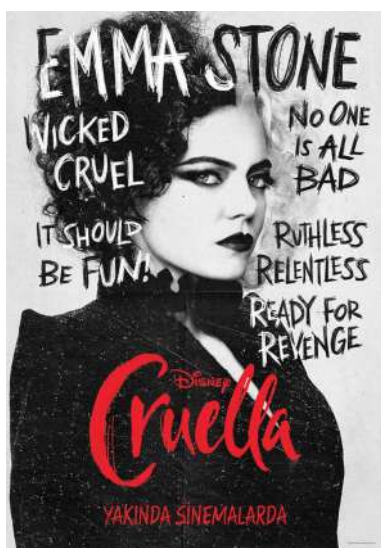
## À L’AFFICHE AU CINÉMA | SUITE



### VILLA CAPRICE - 1H43 - De Bernard STORA

Avocat célèbre, Luc Germon pense atteindre la consécration lorsque Gilles Fontaine, l'un des patrons les plus puissants de France, lui demande de prendre sa défense. L'homme d'affaires est soupçonné d'avoir acquis dans des conditions douteuses une magnifique propriété sur la Côte d'Azur, la Villa Caprice. Humilié et furieux de s'être laissé piéger, Fontaine compte sur l'habileté de Germon pour le tirer de ce mauvais pas. Mais une étrange relation de pouvoir s'installe bientôt entre les deux hommes, en principe alliés. Qui prendra l'avantage ?

**Samedi 10 juillet** ..... 20h30  
**Dimanche 11 juillet** ..... 20h30



### CRUELLA - 2H14 - De Craig GILLESPIE

Londres, années 70, en plein mouvement punk rock. Escroc pleine de talent, Estella est résolue à se faire un nom dans le milieu de la mode. Elle se lie d'amitié avec deux jeunes vauriens qui apprécient ses compétences d'arnaqueuse et mène avec eux une existence criminelle dans les rues de Londres. Un jour, ses créations se font remarquer par la baronne von Hellman, une grande figure de la mode, terriblement chic et horriblement snob. Mais leur relation va déclencher une série de révélations qui amèneront Estella à se laisser envahir par sa part sombre, au point de donner naissance à l'impitoyable Cruella, une brillante jeune femme assoiffée de mode et de vengeance ...

**Mercredi 14 juillet** ..... 17h00  
**Vendredi 16 juillet** ..... 20h30  
**Samedi 17 juillet** ..... 20h30  
**Dimanche 18 juillet** ..... 17h00

## À L’AFFICHE AU CINÉMA | SUITE



### UN TOUR CHEZ MA FILLE - 1H25 - De Eric LAVAINE

Cette fois-ci, c'est elle qui débarque ! Jacqueline, en pleins travaux dans son appartement, est joyeusement contrainte d'aller vivre « quelques jours » chez sa fille ainée Carole et son gendre, en pleine thérapie de couple. Ces « quelques jours » se transforment en « quelques mois », Jacqueline se sent vite chez elle, prépare les dîners, accapare la télévision, réorganise la cuisine... Elle est là et on ne sait pas pour combien de temps !

Jeudi 15 juillet ..... 20h30  
Dimanche 18 juillet ..... 20h30

Besoin d'un renseignement ou envie de rejoindre Rendez-vous en Pays Nétrablais :  
Par mail : [rdv.en.pays.netrablais@gmail.com](mailto:rdv.en.pays.netrablais@gmail.com)