

# Rendez-vous en Pays Nétrablais

LETTRE D'INFORMATION N°30 — OCTOBRE-NOVEMBRE 2021

Cervières, La Chamba, La Chambonie, St-Didier-Sur-Rochefort, Noirétable, Vêtre-sur-Anzon,  
la Valla-sur-Rochefort, la Côte-en-Couzan, les Salles, St-Jean-la-Vêtre, St-Priest-la-Vêtre.



## ÉDITO

Pour cette lettre d'automne arrivée tardivement, un peu de fraîcheur, des souvenirs et des commémorations accompagnent, comme tous les ans, ce mois de Novembre.

Bonne lecture



RENDEZ VOUS  
EN PAYS NETRABLAIS

## SOMMAIRE

---

ÉDITO	1
SOMMAIRE	2
LE COIN DES SECTIONS   ACTIVITÉS & CONTACTS	3
INFORMATIONS LOCALES	6
BULLETIN MUNICIPAL 2004 LA VALLA SUR ROCHEFORT Extrait	7
CONCERT DE VOLLORE	10
JOURNÉE NATIONALE DU PATRIMOINE DE PAYS : FNE : L'ARAIGNEE	13
L'AGENDA DES MANIFESTATIONS DU MOIS	15
LES MARCHÉS	16
CINÉMA DE NOIRÉTABLE	17
À L'AFFICHE AU CINÉMA DE NOIRÉTABLE	18



## LE COIN DES SECTIONS | ACTIVITÉS & CONTACTS

---



### RANDONNÉE

**Randonnée** c'est aussi la participation à l'entretien du balisage des sentiers de randonnées et à l'organisation de marches & randonnées. Avis à toutes celles et ceux qui seraient intéressés par le suivi, contactez-nous. — (ne pas hésiter à nous faire des retours sur l'entretien et le balisage).

**Contactez Mireille Tissot - Tél: 06 52 54 12 53 -**

**Mail: [mireille.tissot@gmail.com](mailto:mireille.tissot@gmail.com)**



### FAB DÉSIR - La fabrique désidérienne

**Fablab à Saint-Didier-Sur-Rochefort -**

Les thèmes principaux des ateliers sont les suivants :

- Ateliers d'informatique
- Ateliers de réparation (type «Repair Café»)
- Ateliers Low-tech
- Ateliers libres (Open Space, Makerspace, Hackerspace, etc...)

Samedi 6 novembre de 15h à 18h : > Atelier Réparation

Samedi 20 novembre de 15h à 18h : > Modéliser avec FreeCAD suite

**Contacts - Tél: 09 80 41 17 99 - Mail: [espaceinfostdidier@gmx.com](mailto:espaceinfostdidier@gmx.com)**

**Site: [www.fabdesir.fr](http://www.fabdesir.fr)**

## LE COIN DES SECTIONS | SUITE

---



### HISTOIRE ET LÉGENDES

**Histoires et légendes** c'est aussi la participation à la conservation et à la valorisation des histoires et légendes locales.

Après les tris que vous allez effectuer, n'hésitez pas à nous faire partager vos trouvailles. (faites nous parvenir des scans de lettre ou de photos par exemple)

La section a participé au reportage WEBTV Livradois Forez « Histoire de train sur la ligne Thiers-Noirétable-Boën, témoignages de nétrablais »

<https://www.youtube.com/watch?v=YaBGhxqdN08&t=801s> à visualiser sur youtube.

**Contactez Bernard Loup - Tél: 04 77 97 90 90**

**Mail: [bernard.loup339@orange.fr](mailto:bernard.loup339@orange.fr)**



### LES SENTIERS DE LA RÉSISTANCE

**Les sentiers de la résistance** c'est aussi le soutien et la valorisation de l'histoire locale de la Résistance. Exemples: Plaques commémoratives, projections cinématographiques, etc.

La section a participé au reportage WEBTV Livradois Forez « Histoire de train sur la ligne Thiers-Noirétable-Boën la résistance »,

<https://www.youtube.com/watch?v=X4OZ0YOrhA0> &

<https://www.youtube.com/watch?v=yoAJK1XuoNo> à visualiser sur youtube.

**Contactez Yvan Berthin - Tél: 04 77 24 78 76**

**Mail: [yvan.berthin123@orange.fr](mailto:yvan.berthin123@orange.fr)**

## LE COIN DES SECTIONS | SUITE

---



### AQUAPETRA

Le patrimoine de notre territoire est foisonnant de richesses, il est nécessaire de le préserver et de l'entretenir. Toutes ces pépites issues de l'histoire passée ne peuvent que mettre en exergue notre vie actuelle et être un tremplin pour le Tourisme

**Contactez Michèle Combe-Moulins -**

**Mail:** [michele.moulins@wanadoo.fr](mailto:michele.moulins@wanadoo.fr)



### FESTIN DES ARTS

Forte de quelques membres, cette section vous invite à élaborer un menu riche, concocté à partir de vos passions, de votre imagination.

Les 9 muses de la mythologie grecque mais aussi leurs petites sœurs nous ont inspirées jusqu'à aujourd'hui pour inventer des événements culturels, pour participer à des manifestations organisées par d'autres associations ou collectivités territoriales.

Nous souhaitons festoyer derechef, encore et encore plus que jamais alors surveillez l'agenda de la lettre d'info et, surtout, n'hésitez pas à nous solliciter pour une participation à l'une de vos activités qui réveillerait les muses endormies.

**Contactez Myriam Berger - Tél: 04 77 97 19 98**

**Mail:** [myriam.berger0949@orange.fr](mailto:myriam.berger0949@orange.fr)

## INFORMATIONS LOCALES

---

Les secrétariats de mairies peuvent être un relais pour vous conseiller sur les démarches à suivre pour aider les personnes isolées ou vos démarches administratives. (sur votre commune, par exemple, des bibliothèques existent et proposent des livres sous conditions. Elles sont reliées à la médiathèque de Noirétable)

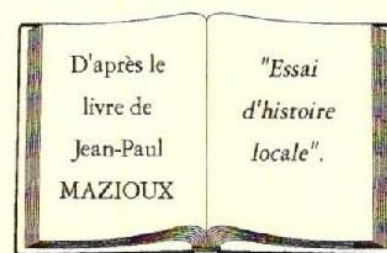
### Rappel des contacts mairies:

Mairie de Cervières	<a href="mailto:mairie-de-cervieres@wanadoo.fr">mairie-de-cervieres@wanadoo.fr</a>	04 77 24 76 79
Mairie de la Chamba	<a href="mailto:mairie-lachamba@orange.fr">mairie-lachamba@orange.fr</a>	04 77 24 75 92
Mairie de la Chambonie	<a href="mailto:mairie.chambonie@orange.fr">mairie.chambonie@orange.fr</a>	04 77 24 90 34
Mairie de la Côte en Couzan	<a href="mailto:mairie.coteencouzan@akeonet.com">mairie.coteencouzan@akeonet.com</a>	04 77 97 96 14
Mairie de les Salles	<a href="mailto:mairie.les.salles.42@wanadoo.fr">mairie.les.salles.42@wanadoo.fr</a>	04 77 24 72 66
Mairie de Noirétable	<a href="mailto:mairie@noiretable.fr">mairie@noiretable.fr</a>	04 77 24 70 12
Mairie de Saint didier sur rochefort	<a href="mailto:secretariat.mairie@stdidier.fr">secretariat.mairie@stdidier.fr</a>	04 77 97 90 51
Mairie de Saint jean la vetre	<a href="mailto:commune-st.jean.lavetre@wanadoo.fr">commune-st.jean.lavetre@wanadoo.fr</a>	04 77 97 81 44
Mairie de Vêtre sur anzon	<a href="mailto:commune@vetresuranzon.fr">commune@vetresuranzon.fr</a>	04 77 97 81 47
Mairie de Saint julien la vetre	<a href="mailto:stjulienlavetre@wanadoo.fr">stjulienlavetre@wanadoo.fr</a>	
Mairie de Saint priest la vetre	<a href="mailto:stpriestlavetre@wanadoo.fr">stpriestlavetre@wanadoo.fr</a>	04 77 97 83 09
Mairie de Saint thurin	<a href="mailto:communesaintthurin@wanadoo.fr">communesaintthurin@wanadoo.fr</a>	04 77 97 91 10
Mairie de La valla sur rochefort	<a href="mailto:mairielavallasurrochefort@orange.fr">mairielavallasurrochefort@orange.fr</a>	04 77 97 95 39

## Article de 2004 publié dans le bulletin municipal de La Valla sur Rochefort

Selectionné par Jean-Claude PELLEGGRI, 1er Adjoint à la Mairie de La Valla sur Rochefort

### **Il était une fois ...** *La Valla*



#### **LES ORIGINES :**

Le nom de La Valla, vient tout simplement de la situation du village dans une vallée. La première mention que nous connaissons date de 1352 : "*Johannès de la Viala, parrochie Sancti Desiderii*". Le village a été appelé aussi "*La Côte-en-La-Vala*", peut-être pendant la Révolution.

Jusqu'en 1632, le bourg de La Valla n'est qu'un simple hameau, appelé "La Bruche". Il fait alors partie de la paroisse de St-Didier. De plus, il y a un fief qui dépend de la Seigneurie de Couzan ; ce fief pourrait se trouver au Fanget, ou à Vonette, où l'on verrait des constructions du XVIème siècle. D'autre part, sur la commune, il y a plusieurs souterrains qui mériteraient d'être explorés.

Dans le bois du Fanget, on raconte qu'autrefois, vivait un ermite dont la chapelle était placée sous le vocable de Notre-Dame de Montferrat. Une source dite "*de l'ermite*" rappellerait son souvenir. Mais on ne sait rien de précis sur cette affaire.

#### **LA CHAPELLE NOTRE-DAME DE LIESSE (*d'après une notice du Curé Vignand, parue dans les "Liens" de 1950*) :**

En 1632, les habitants de ce hameau de La Bruche, firent valoir la distance qui les séparait de l'Eglise de St-Didier, et la difficulté pour eux de s'y rendre aux offices, surtout l'hiver. Les Consuls de la Commune (Conseillers Municipaux) s'adressèrent à l'archevêque de Lyon, Alphonse-Louis du Plessis de Richelieu, en tournée de confirmation à St-Didier, afin qu'il autorisât à La Valla la construction d'une chapelle desserte sous le vocable Notre-Dame de Liesse, dont le service serait assuré par la vicaire de St-Didier. L'archevêque vint visiter les lieux et y consentit, à condition que le curé de l'Hôpital-sous-Rochefort donnât son approbation comme curé primitif de St-Didier. Un habitant du hameau, nommé Reconsat, fournit l'emplacement, et la chapelle fût construite... aux frais des habitants, qui furent toutefois aidés, par le seigneur de St-Priest, leur voisin. A la pose de la première pierre, le seigneur de Couzan se fit représenter par l'un de ses lieutenants et l'on récita, parait-il, beaucoup de Pater et d'Ave.

Dans l'Eglise actuelle, on peut admirer encore la statue en bois de Notre-Dame de Liesse. C'est une belle Vierge Noire portant l'enfant Jésus. Son origine reste obscure. Une très vieille tradition veut qu'elle est été rapportée d'Afrique, au XVIIème siècle, par un missionnaire. Autrefois, un pèlerinage en son honneur avait lieu à La Guesle. On raconte même qu'une femme de St-Just-en-Bas, aurait été guérie miraculeusement par Notre-Dame de Liesse.

Pendant la Révolution, la chapelle et les fonds qui en dépendaient furent achetés par un nommé Lusine. En 1801, un prêtre du nom de Bartholin, originaire de St-Didier pris possession de la chapelle rendue ou achetée au Sieur Lusine, et fit le service de la paroisse pendant deux ans, sous le titre de missionnaire. Il eut pour successeur, M. J-F. Mérot, puis en 1808, J-M. Barge.

En 1809, La Valla fut reconnue comme paroisse par l'Etat. A partir de cette année là, les prêtres desservent la paroisse sous le titre de curés. C'est également à partir de cette année là, que les registres ont été tenus régulièrement. Monsieur Barge, premier curé de La Valla, est remplacé par J-B. Montet, puis l'on trouve comme curés successifs, A. Messand, A. Verne, Jean Dardes, Rochefort, Joannet, ...

#### **LE PRESBYTERE :**

La chapelle construite, Mgr l'archevêque exigea qu'on y bâtit un presbytère pour y loger le vicaire. Ce premier presbytère joignait l'église au nord et faisait corps avec elle. Il était construit sur les fonds d'un nommé Bouchetal, à l'emplacement de la salle des fêtes. En 1817, un décret autorisait la commune à acquérir ce presbytère avec le bout de jardin qui joignait l'église. En 1818, les habitants voulurent le reconstruire : les uns approchèrent la pierre, les autres donnèrent le bois. Ce presbytère survécut jusqu'au départ du curé Fond, en 1883. L'année suivante, un nouveau bâtiment fut reconstruit.

#### **LE CIMETIERE :**

L'ancien cimetière situé près de l'église, date de 1640. Il a été édifié peu après la construction de la chapelle, sous la demande des consuls de La Valla. Il fut d'assez grande dimension pour qu'on puisse y enterrer les morts inhumés à travers champs lors de la terrible peste de 1628. Les démarches des consuls n'aboutirent pas sans difficultés, car jusqu'alors, le cimetière communal reconnu officiellement, était celui de St-Didier.

D'après une légende, un habitant fort désireux d'être enterré à La Valla, joua de ruse l'officier d'état civil. Il se fit deux cercueils, l'un pour y déposer son corps qui devait être secrètement porté en terre à La Valla, l'autre pour y mettre une défroque qui serait cérémonieusement porté au cimetière de St-Didier.

Ainsi, peu à peu, la paroisse s'est formée et détachée "*comme par ruse*" de St-Didier.

#### **LA VALLA SOUS LA REVOLUTION :**

Vers 1792 - 1795, La Valla et ses environs, furent pour ainsi dire un maquis de prêtres non assermentés, dits réfractaires. Ces derniers se cachaient dans les granges et les bois. Plusieurs trouvèrent refuge chez les familles Trapeau à La Chaize et Thévenon au Bouchetal. Dans cette dernière ferme, aujourd'hui ferme Chavaren, il existe encore un calice d'argent ayant servi au Saint Sacrifice, célébré maintes fois en cachette dans les granges. On raconte même qu'un jour, "les bleus" firent irruption au Bouchetal, pendant qu'un prêtre servait la messe. Mr Thévenon ne perdit pas son sang froid, il les désaltéra si copieusement que la messe put s'achever, et le célébrant se sauver.

On rapporte aussi qu'un habitant de Vonette, ayant aperçu la Maréchaussée venir de la direction de St-Didier, s'empressa d'aller prévenir les prêtres cachés à La Chaize. Ceux-ci s'enfuirent. Quand les "bleus" arrivèrent, ils eurent beau piquer le foin avec leurs lances, ils ne trouvèrent rien, sinon un chapeau d'ecclésiastique. Ils menacèrent alors le propriétaire de la grange, de l'emmener à Feurs pour l'incarcérer et le guillotiner. Celui-ci répondit que sa grange ne fermant pas à clef, il ne pouvait indéfiniment rester en sentinelle devant sa porte, pour monter la garde.



**L'EGLISE ACTUELLE :**

Vers 1840, la chapelle ne pouvait contenir toute la population. A cette époque, en effet, La Valla comptait 500 habitants environ. Le curé Rochefort, arrivé en 1841, la fit donc reconstruire parcelle par parcelle. Les paroissiens contribuèrent activement aux travaux. En 1842, le chœur fut construit tel qu'il est aujourd'hui, et c'est encore la famille Reconsat qui en fournit l'emplacement. De 1843 à 1845, on édifia les chapelles latérales, puis on agrandit la nef. Cette église, de type gothique a été placée sous le vocable de Saint-Cressant puis Notre Dame.

Le clocher fut reconstruit à neuf en 1879. Quelques mots sur la grosse cloche : elle a été fondue en 1857. A cette époque, le curé s'appelait J-M. Menut, et le maire Jean-Marie Bouchetal. Sur la grosse cloche on peut lire : *"Je m'appelle Marie Symphorose, j'ai pour parrain Jean Essertel, curé de Virigneux (Loire), et Pierre Chèze, fabricant à La Valla depuis trente ans. J'ai pour marraines Demoiselle Rose Mangavel et Demoiselle Jeanne-Marie Bouchetal"*. En 1949, cette cloche a été remise sur un nouveau dispositif de roulement à billes pour lui donner une meilleure sonorité.

Dans l'église, on peut remarquer le retable en bois doré du maître-autel. Vers le hameau de La Côte, il y a une croix en pierre, datée de 1604.

**DU XIX<sup>ème</sup> SIECLE A NOS JOURS :**

*(D'après la notice de 1850 de Th. Ogier).*

"Sur le plus important des ruisseaux qui arrosent La Valla, sont établies plusieurs scieries, car l'exploitation des bois est la principale occupation des habitants, et forme une bonne partie de leurs revenus. Le pays produit en outre, des céréales, quelques légumes et beaucoup de fourrages, ce qui permet d'élever un nombre considérable de bestiaux... Il y a deux écoles dans la commune, l'une pour les garçons, l'autre pour les filles. Toutes deux sont dirigées par des maîtres laïcs, chacune fréquentée, par une vingtaine d'élèves environ... La commune compte 439 habitants". La notice signale aussi que "depuis quelque temps, on travaille à un chemin de grande vicinalité, qui conduira à l'Hôpital".

De nos jours, l'exploitation du bois tend à disparaître : le pays vit essentiellement de l'agriculture. La commune compte aujourd'hui 171 habitants (recensement de 1975).

**Quelques chiffres sur les évolutions démographiques de notre commune, depuis 1975 :**

(Recensement de 1982 = 138 habitants, recensement de 1990 = 150 habitants, recensement de 1999 = 121 habitants).

Sur la période de 1975 à 1982, la commune a comptabilisé 8 naissances et 16 décès, le solde migratoire a été de - 25 personnes, ce qui fait une variation totale de la population de - 33, par rapport à 1975.

Sur la période de 1982 à 1990, la commune a comptabilisé 14 naissances et 21 décès, le solde migratoire a été de + 19 personnes (ouverture de la Maison de Retraite), ce qui fait une variation totale de la population de + 12, par rapport à 1982.

Sur la période de 1990 à 1999, la commune a comptabilisé 9 naissances et 37 décès, le solde migratoire a été de - 1 personne, ce qui fait une variation totale de la population de - 29, par rapport à 1999.



## FESTIVAL DES CONCERTS DE VOLLORE

- RETOUR SUR LE CONCERT A LES SALLES LE DIMANCHE 11 JUILLET 2021 –

( voir lettre d'info n°26 )

### LANCEMENT DE LA SAISON 2021-2022

Le dimanche 11 juillet 2021, la commune Les Salles a accueilli le Festival des Concerts de Vollore : une grande première dans l'histoire du festival !

Pour cette occasion toute particulière, le **Dafné Kritharas Quintet** est venu présenter l'« **Odysée Musicale** » pour inviter le public à s'évader, à partir en voyage... Cap au Sud vers la Grèce à la découverte des chants traditionnels grecs des bords de la mer Egée... avec la magnifique voix de **Dafné Kritharas**, nourrie de jazz, de folk, d'une subtile note électro et de riches sonorités. Elle était accompagnée par 4 musiciens tout aussi talentueux (piano, guitare, contrebasse, batterie). **Dafné Kritharas** a interprété des chansons de son 1<sup>er</sup> album « **Djoyas De Mar** » mais aussi des chansons, en avant-première, de son 2<sup>ème</sup> album « **Varka** », dont l'inauguration officielle a eu lieu le 10 octobre dernier à L'Alhambra, salle mythique à Paris.

Pour une grande première, le **concert à l'église Les Salles** a rencontré **un très vif succès** en termes :

- de fréquentation 157 spectateurs (concert joué à guichets fermés) ;
- de retours positifs du public par rapport à la qualité de la formation musicale et au genre musical « Musique du Monde » proposés ;
- de retombées économiques sur la commune (hébergement & restauration des musiciens, restauration des festivaliers...).

Compte tenu de tous ces éléments positifs et encourageants, la municipalité de Les Salles a d'ores et déjà décidé d'accueillir un concert au mois de juillet 2022 dans le cadre de la **45<sup>ème</sup> Saison estivale des Concerts de Vollore** qui aura lieu du **Samedi 9 juillet au Dimanche 31 juillet 2022** (15 concerts & 15 lieux).

En attendant l'été prochain, les Concerts de Vollore proposent **7 concerts intersaison** sous l'intitulé « **L'autre Saison** » qui vont se dérouler **du Samedi 23 octobre 2021 au Samedi 18 juin 2022**.

Vous découvrirez lors de ces rendez-vous des **talents internationaux**, ainsi que des **talents régionaux** à travers des **concerts de musique classique**, de **jazz** et de **musique du monde**.

3 concerts d'automne ont été réalisés :

### **SOUL OF YIDDISH**

SAMEDI 23 OCTOBRE 2021

THIERS – Salle Espace – 20 H 30

**Noëmi WAYSFELD**, voix - **Alexandra SOUMM**, violon

**Antoine ROZENBAUM**, contrebasse - **Jérôme BRAJTMAN**, guitare

*Noëmi Waysfeld s'impose désormais comme la voix qui incarne cette tradition musicale séculaire et nous en propose une approche ouverte, libre et solaire.*



### **POUR BARBARA**

DIMANCHE 24 OCTOBRE 2021

VOLLORE-VILLE - Château – 18 H

**Guillaume de CHASSY**, piano jazz solo

*Pianiste de jazz virtuose, mélodiste raffiné et curieux, Guillaume de Chassy rend un hommage délicat et émouvant à la dame en noir.*



## DUO VIOLON & PIANO

SAMEDI 30 OCTOBRE 2021

PASLIERES - Eglise – 20 H 30

**Raphaëlle MOREAU**, violon - **Célia ONETO BENSARD**, piano

**Œuvres de RAVEL – FAURE - SAINT-SAENS – Camille PEPIN**

*Deux artistes figures de proue de la génération actuelle : l'une et l'autre se révèlent dans les plus grands concours internationaux.*



### INFORMATION & RESERVATIONS :

Syndicat d'initiatives de Saint-Just-en-Chevalet 06 46 86 28 33

Offices de Tourisme 04 73 80 65 65 / 04 73 51 20 27

[www.concertsdevollore.fr](http://www.concertsdevollore.fr) - Paiement sécurisé en ligne

ou Vente de billets à l'entrée du concert dans la mesure des places disponibles

### INFORMATION & RESERVATIONS :

Syndicat d'initiatives de Saint-Just-en-Chevalet 06 46 86 28 33

Offices de Tourisme 04 73 80 65 65 / 04 73 51 20 27

[www.concertsdevollore.fr](http://www.concertsdevollore.fr) - Paiement sécurisé en ligne

ou Vente de billets à l'entrée du concert dans la mesure des places disponibles





## IDÉES REÇUES DE FRANCE NATURE ENVIRONNEMENT | SUITE

### 3 Les araignées peuvent pondre des œufs sous notre peau.

**FAUX**

Les araignées sont totalement dépourvues d'organes perforateurs. Elles sont donc incapables de pondre sous notre peau. Elles pourront tout au plus essayer de se défendre en nous mordant si nous tentons de les manipuler.

Et là encore, très peu d'espèces françaises possèdent des crochets assez grands pour mordre un être humain ! N'ayons donc plus peur de nos amies à huit pattes !



Dolomède des marais © Kevin Marie-Louise-Henriette / FNE Loire

### 4 Les araignées sont des insectes.

**FAUX**

Les araignées appartiennent au groupe des Arachnides, comme les tiques, les acariens ou même les scorpions. Elles possèdent donc huit pattes contre six chez les insectes. Elles sont également dénuées d'antennes.

### 5 Avoir des araignées chez soi est signe que notre habitation est saine.

**VRAI**

Les araignées sont de véritables prédateurs pour les moustiques, les mouches et autres insectes volants. Voilà donc un très bon insecticide, 100 % naturel !

Plus d'infos



Conception et réalisation : France Nature Environnement Loire - Photo carte d'identité : Arglope frelon © Olivier Tomsin / Wikimedia - Photo bandeau : © pixabay



#### France Nature Environnement Loire

Fédération départementale des associations de protection de la nature et de l'environnement  
Maison de la Nature - 11 rue René Cassin 42100 Saint-Étienne - 04 77 41 46 60 - [loire@fne-aura.org](mailto:loire@fne-aura.org)  
[www.fne-aura.org/loire](http://www.fne-aura.org/loire)



## L'AGENDA DES MANIFESTATIONS DU MOIS

Dans le contexte actuel, certaines adaptations ou annulations sont possibles. N'hésitez pas à contacter les organisateurs.  
Pour Décembre n'oubliez pas de nous envoyer vos projets.

NB- L'agenda de cette lettre d'information est établi suivant la base de données touristique Apidae et complétés par les informations qui nous parviennent par courriel

- **Samedi 6 Novembre [15h à 18h]**  
**Atelier Réparation** > matériel électronique, informatique, électroménager, etc. Vous venez avec votre matériel et on regarde ensemble comment le réparer ou lui donner une seconde vie  
//– 18 place Fournet-Fayard, le Bourg, 42111 St Didier sur Rochefort  
**Contacts - Tél: 09 80 41 17 99 -**  
**Mail: [espaceinfostdidier@gmx.com](mailto:espaceinfostdidier@gmx.com)**  
**Site: [www.fabdesir.fr](http://www.fabdesir.fr)**
- **Samedi 6 Novembre [ 15h ]**  
**Visite guidée flash de l'exposition temporaire Les Fils du Bauhaus**  
// La Maison des Grenadières – Cervières  
Sur réservation  
Tél 04 77 24 98 71  
Mail [maisondesgrenadieres@loireforez.fr](mailto:maisondesgrenadieres@loireforez.fr)  
Site [www.grenadieres.com](http://www.grenadieres.com)  
  
// Médiathèque - Noirétable  
Pensez à vous inscrire svp  
Tél 04 77 24 77 53  
Mail [www.mediatheques.loireforez.fr](http://www.mediatheques.loireforez.fr)
- **Jusqu'au 7 Novembre**  
**Exposition Les fils du Bauhaus :**  
Les Fils du Bauhaus mettra à l'honneur l'atelier textile de la célèbre école allemande. L'exposition fait le lien entre art et artisanat, mêle tradition et modernité et amorce la réflexion d'un rapprochement entre broderie or et design textile...La Maison des Grenadières - Cervières  
Tél 04 77 24 98 71  
Mail [maisondesgrenadieres@loireforez.fr](mailto:maisondesgrenadieres@loireforez.fr)  
Site [www.grenadieres.com](http://www.grenadieres.com)
- **Dimanche 7 Novembre à 14h**  
**Concours de belote** primé : jambons, épaules, cochons détaillés, volailles, bouteilles...  
Buffet, buvette, pâtisserie, tombola.  
Salle des fêtes - Rue du Vimont - 42440 – Noirétable  
Tarif unique : 16 € (la doublette).
- **Jusqu'au 20 Novembre**  
**Zone de silence, poétique des lieux abandonnés/ URBEX 42**  
Depuis une trentaine d'années, le livre est au centre du parcours professionnel, littéraire et artistique d'Eric Vial-Bonacci...// Médiathèque –2 Place de l'Eglise  
42440 - Noirétable  
Pensez à vous inscrire svp  
Tél 04 77 24 77 53  
Mail [www.mediatheques.loireforez.fr](http://www.mediatheques.loireforez.fr)
- **Mercredi 10 Novembre - [ 15h ]**  
**Heure du conte**  
Heure du conte avec l'association contes à rebours. Des histoires fantastiques, de science-fiction, voire d'anticipation... - Sur inscription.  
Salle de musique 2 Place de l'Eglise 42440 – Noirétable  
Téléphone : 04 77 24 77 53|Mél : [mediatheques@loireforez.fr](mailto:mediatheques@loireforez.fr)
- **Samedi 20 Novembre [15h à 18h]**  
**Modéliser avec FreeCAD suite.>** Modéliser une pièce complexe avec l'atelier Part Design.  
//– 18 place Fournet-Fayard, le Bourg, 42111 St Didier sur Rochefort  
**Contacts - Tél: 09 80 41 17 99 -**  
**Mail: [espaceinfostdidier@gmx.com](mailto:espaceinfostdidier@gmx.com)**  
**Site: [www.fabdesir.fr](http://www.fabdesir.fr)**
- **Samedi 27 Novembre [10h à 11h30.]**  
**Pause Café**  
La médiathèque organise un temps d'échange informel, sous forme de rendez-vous régulier, tous les derniers samedis du mois. Moment de rencontre autour d'une boisson chaude ou froide et de petites gourmandises apportées par chacun.// Médiathèque –2 Place de l'Eglise  
42440 - Noirétable  
Pensez à vous inscrire svp  
Tél 04 77 24 77 53  
Mail [www.mediatheques.loireforez.fr](http://www.mediatheques.loireforez.fr)

## LES MARCHÉS



### SAINT-DIDIER-SUR-ROCHEFORT

Tous les jeudis [ 16h-19h ] & dimanches [ 8h-12h ]

// Place Fournet Fayard 42111 Saint-Didier-Sur-Rochefort

Tél: 04 77 97 90 51

Mail: [mairie-st-didier@wanadoo.fr](mailto:mairie-st-didier@wanadoo.fr)

### NOIRÉTABLE

Tous les samedis [ 8h-12h ]

// Le Bourg 42440 Noirétable

Tél: 04 77 24 70 12

Mail: [mairie@noiretable.fr](mailto:mairie@noiretable.fr)

Pour permettre la pérennité de ces rendez-vous, merci de respecter scrupuleusement les règles suivantes:

1. Respecter les règles de distanciation sociale
2. Respecter les autres mesures barrières (tousser dans le coude, se laver, les mains au savon avant de venir (et après), etc)
3. Ne pas «traîner pour le plaisir», nous prendrons du temps plus tard.
4. Ne pas inviter tous vos amis à venir exceptionnellement faire le marché à St-Didier et Noirétable ! Tous les marchés ne sont pas autorisés, ceux qui le restent sont au service de la population TRÈS LOCALE. En cas d'affluence inhabituelle et de non-respect des consignes, les dérogations pourront être suspendues.



## CINÉMA DE NOIRÉTABLE



Découvrez son nouveau site web: <https://www.cinenoiretable.fr/>

### CONTACT

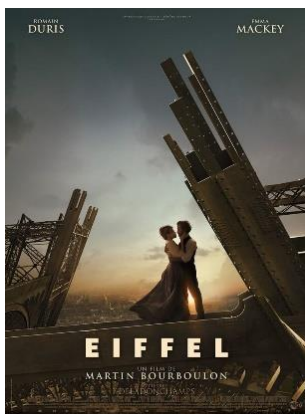
Cinéma de Noirétable  
6 place de l'église  
42440 Noirétable

Répondeur:  
04 77 24 72 85

### TARIF

Unique .....5€  
Enfant (-14 ans) .....4€  
Abonnement  
42€ à la création puis 40€ par recharge  
de 10 places (soit 1 place à 4€)

## À L’AFFICHE AU CINÉMA DE NOIRÉTABLE



### EIFFEL

Sam 06 Nov

à 20h30

Dim 07 Nov

à 20h30

Venant tout juste de terminer sa collaboration sur la Statue de la Liberté, Gustave Eiffel est au sommet de sa carrière. Le gouvernement français veut qu’il crée quelque chose de spectaculaire pour l’Exposition Universelle de 1889 à Paris, mais Eiffel ne s’intéresse qu’au projet de métropolitain.



### LE LOUP ET LE LION

Dim 07 Nov

à 17h00

À la mort de son grand père, Alma, jeune pianiste de 20 ans revient dans la maison de son enfance, perdue sur une île déserte du Canada. Là, tout bascule quand un louveteau et un lionceau en détresse surgissent dans sa vie.



### LE DERNIER DUEL

VO : Jeu 11 Nov

à 20h30

VF : Dim 14 Nov

à 17h00

Interdit aux moins de 12 ans

Basé sur des événements réels, le film dévoile d’anciennes hypothèses sur le dernier duel judiciaire connu en France – également nommé «Jugement de Dieu » – entre Jean de Carrouges et Jacques Le Gris, deux amis devenus au fil du temps des rivaux acharnés.

## À L’AFFICHE AU CINÉMA | SUITE

---



### TOUT NOUS SOURIT

Ven 12 Nov	à 20h30
Sam 13 Nov	à 20h30
Dim 14 Nov	à 20h30

Basé sur des événements réels, le film dévoile d'anciennes hypothèses sur le dernier duel judiciaire connu en France – également nommé «Jugement de Dieu » – entre Jean de Carrouges et Jacques Le Gris, deux amis devenus au fil du temps des rivaux acharnés.

---

Besoin d'un renseignement ou envie de rejoindre Rendez-vous en Pays Nétrablais :

Par mail : [rdv.en.pays.netrablais@gmail.com](mailto:rdv.en.pays.netrablais@gmail.com)